

6.4 SIPEF

SIPEF is een beursgenoteerde agro-industriële groep actief in de tropische landbouw van duurzame, gecertificeerde producten, voornamelijk ruwe palmolie in Zuidoost-Azië en in mindere mate bananen in Ivoorkust. SIPEF groeit al tientallen jaren op duurzame wijze door technologische verandering en innovatie te omarmen en door zich te concentreren op een transparante en duurzame waardeketen. De groep engageert zich om een positieve bijdrage te leveren aan het milieu en de maatschappij door haar plantages op een ecologisch en sociaal verantwoorde manier te beheren en door belangrijke tewerkstellings- en ontwikkelingskansen te creëren.

De materialiteitsmatrix werd in 2022 geactualiseerd om deze in overeenstemming te brengen met evoluerende standaarden en haar eigen strategie. Extra aandacht werd besteed aan de betrokkenheid van interne stakeholders om de standpunten van de lokale teams te kennen. Hieronder wordt een selectie van ESG-thema's toegelicht. In vergelijking met 2021 werden ook thema's geclusterd. Er werden geen thema's geïdentificeerd die ESG-materieel zijn voor de AvH-groep (zie 7.1 Focus op materiële onderwerpen).

- Duurzame productie

SIPEF is een leider in traceerbaarheid, waarbij haar producten traceerbaar zijn tot aan de plaats waar deze geproduceerd zijn, ongeacht of dat een plantage is die SIPEF zelf beheert of een verbonden perceel van een lokale boer. SIPEF voldoet aan de duurzaamheidsnormen van de 'Roundtable on Sustainable Palm Oil' (RSPO) en al haar fabrieken zijn RSPO gecertificeerd. Daarnaast werkt SIPEF in Zuid-Sumatra aan het bekomen van een definitief landcertificaat. De bananenproductie van SIPEF voldoet aan de 'Rainforest Alliance Sustainable Agriculture Standard', de 'Global Good Agricultural Practice (GLOBAL G.A.P.)' en aan 'Fairtrade' standaarden.

SIPEF is overtuigd dat palmolie een essentieel onderdeel is en zal blijven van de oplossing om aan de snelgroeïende vraag naar plantaardige oliën te voldoen. In vergelijking met andere oliegewassen kan palmolie immers 2 tot 8 keer meer olie

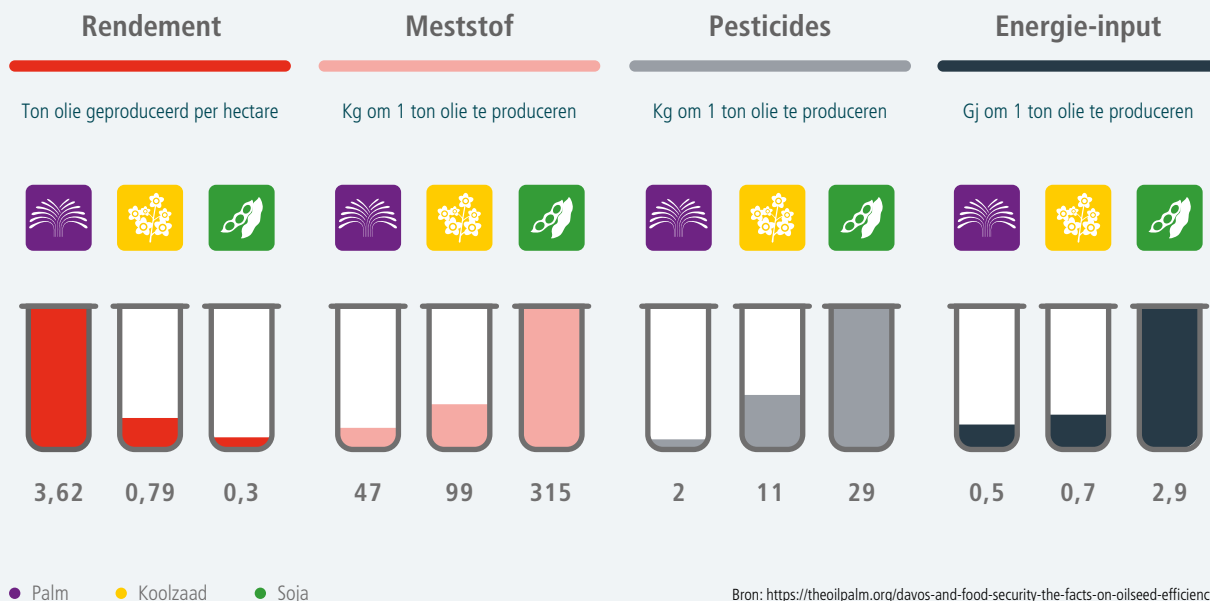
ESG-thema's materieel voor AvH	Andere ESG-thema's materieel voor SIPEF
Geen thema's materieel voor AvH	Klimaatverandering (hier toegelicht)
	Beheer van de toeleveringsketen (hier toegelicht)
	Duurzaam landgebruik en -behoud (hier toegelicht)
	Rechten en ontwikkeling van gemeenschappen
	Gezondheid en veiligheid
	Mensenrechten en arbeidsnormen
	Operationele efficiëntie
	Productiviteit en kwaliteit

per hectare produceren, wat betekent dat veel minder land nodig is. Duurzame productie van palmolie leidt dus tot lagere ecologische en economische kosten.

SIPEF heeft in 2022 haar 'Responsible Plantations Policy' (RPP) en 'Responsible Purchasing Policy' (RPuP) aangescherpt. Enkele van de belangrijkste updates zijn uitbreiding van innovatieprojecten, grotere betrokkenheid van stakeholders en verduidelijking van haar engagementen (bv. inzake klimaatverandering, waterbeheer, bestrijding van verontreiniging, samenwerking lokale boeren).

SIPEF's toewijding op het vlak van duurzaamheid wordt weerspiegeld in de scores die worden toegekend door toonaangevende, not-for-profit benchmarkingprogramma's, gericht op het beoordelen van bedrijven op hun duurzaamheidsinzet en -transparantie. In 2022 werd SIPEF twaalfde gerangschikt op 350 bedrijven door Forest 500, dat de meest toonaangevende bedrijven en financiële instellingen actief in tropische landbouw identificeert en rangschikt. SIPEF stond in 2022 op de elfde plaats van 100 palmoliebedrijven door de Sustainability Policy Transparency Toolkit (SPOTT), ontwikkeld door de Zoological Society of London (ZSL).

Palmolieproductie versus andere vloeibare oliën



Bron: <https://theoilpalm.org/davos-and-food-security-the-facts-on-oilseed-efficiency/>

• Klimaatverandering

De broeikasgasemissies (scope 1 en scope 2) van SIPEF, gekwantificeerd volgens de ISO 14064-normen, werden in 2022 onderworpen aan een externe audit. De nadruk lag daarbij op de nauwkeurigheid van de gebruikte berekeningsmethode. De audit bevestigt dat de berekeningen in overeenstemming met de ISO 14064-normen zijn. SIPEF heeft hiermee een solide referentiepunt ('baseline') voor haar emissies bepaald, dat tevens kan dienen om toekomstige reductiedoelstellingen vast te leggen en om haar vooruitgang op te volgen. Het zal SIPEF ook helpen haar prioriteiten inzake decarbonisatie te bepalen en de nodige middelen toe te wijzen.

Als cruciale volgende stap wordt gewerkt aan een strategie om de uitstoot van broeikasgassen terug te dringen, waarbij reductiedoelstellingen voor de korte, middellange en lange termijn zullen worden vastgelegd. De strategie zal voortbouwen op de verschillende maatregelen die SIPEF de afgelopen jaren heeft geïmplementeerd, zoals het opvangen van methaangas geproduceerd door afval van palmolieproductie, de ontwikkeling van initiatieven om afval om te zetten in kosteneffectieve industriële biomassa en projecten gericht op biodiversiteit en natuurbehoud.

Een grote uitdaging blijft de inventaris van de scope 3-emissies. Dit houdt in dat de emissies gerelateerd aan de activiteiten van lokale boeren in de toeleveringsketen, alsook de emissies van dienstenleveranciers (bv. vervoerders van grondstoffen) in kaart moeten worden gebracht. SIPEF zal samen met de betrokken stakeholders zoeken naar manieren om hier meer transparantie in te brengen.

• Beheer van de toeleveringsketen - lokale boeren

De 3.600 lokale boeren die samenwerken met Hargy Oil Palms Ltd. (HOPL) maken integraal deel uit van SIPEF's gecertificeerde toeleveringsketen in Papoea-Nieuw-Guinea. De lokale boeren van HOPL werden samen met HOPL gecertificeerd in 2008. Er werd toen een programma opgezet om hun te trainen inzake de RSPO-standaarden. De lokale boeren hebben sindsdien hun inspanningen samen met HOPL voortgezet. Tegenwoordig is de naleving van deze standaarden door lokale boeren even belangrijk als de certificering van eigen plantages. De lokale boeren werden na de RSPO-audit in augustus 2022 succesvol gehercertificeerd.

Opleiding is essentieel voor het succes van het programma voor lokale boeren. In 2022 werden meer dan 200 opleidingssessies gehouden. Een tot twee keer per jaar organiseert SIPEF velddagen voor lokale boeren, waarbij de nadruk ligt op RSPO-gerelateerde vereisten, agronomische beste praktijken, financiële geletertheid en sparen.

SIPEF | Kwaliteitscontrole van verse vruchtentrossen



François Van Hoydonck
CEO SIPEF

“SIPEF wil op verantwoordelijke en duurzame wijze haar strategie realiseren waarbij economisch succes en maatschappelijke waardecreatie hand in hand gaan: ‘doing well by doing good’.”

• Duurzaam landgebruik en -behoud

PT SIPEF Biodiversity Indonesia (SBI) beheert en beschermt een bosgebied van 12.672 hectare in Mukomuko in de Indonesische provincie Bengkulu. Het is een van de 16 projecten in Indonesië waarvoor een concessie voor herstel van het ecosysteem is verleend voor een periode van 60 jaar. Het gebied fungeert als buffer voor het nationaal park Kerinci Seblat, waar via monitoring nog steeds een zeer rijke verscheidenheid aan megafauna wordt geïdentificeerd.

SBI helpt ook om alternatieve inkomsten te ontwikkelen voor boeren die van oorspronkelijk delen van het beschermde natuurgebied gebruiken om in hun levensonderhoud te voorzien. Het initiatief maakt gebruik van agrobosbouwmethoden die verenigbaar zijn met natuurbescherming.

Meer informatie met betrekking tot duurzaamheid is vanaf Q2 2023 beschikbaar in het geïntegreerd jaarverslag van SIPEF en op de website www.sipef.com/hq/investors/annual-reports/. De 'Responsible Plantations Policy' is beschikbaar op www.sipef.com/hq/sustainability/policies/responsible-plantations-policy/.